



محافظة السويس
مركز المعلومات ودعم اتخاذ القرار

نشرة معلومات محافظة السويس

٢٠٢٥



فبراير ٢٠٢٥





اللواء أ.ح / طارق حامد الشاذلي

محافظ السويس



رئيس مجلس الإدارة
اللواء / أحمد الأسكندراني
سكرتير عام محافظة السويس

نائب رئيس مجلس الإدارة
أستاذ / أحمد الوزيري
سكرتير عام مساعد محافظة السويس

رئيس التحرير
مهندسة / دينا عادل
مدير عام مركز المعلومات ودعم اتخاذ القرار

مدير التحرير
ماري سمير عطا الله
مدير إدارة النشر

أسرة التحرير

مي خليل
جورج حنا
ياسمين شحاته

أميرة برسوم
مي نجاح
حمدي رجب

نشرة معلومات محافظة السويس

٢٠٢٥

داخل النشرة

٦	أخبار إعلامية	<input type="checkbox"/>
٢١	قراءة في قرارات المحافظ	<input type="checkbox"/>
٢٤	إسهامات وإنجازات المركز	<input type="checkbox"/>
٢٦	ملف خاص	<input type="checkbox"/>
٢٩	مع القانون	<input type="checkbox"/>
٣٠	التوثيق والمكتبة	<input type="checkbox"/>
٥٣	النشرة الإحصائية	<input type="checkbox"/>

نشرة معلومات محافظة السويس

٢٠٢٥



أخبار إعلامية



جولة تفقدية مفاجئة لمحافظ السويس بقرية جنيفة



وأشار المحافظ إلى أهمية تطوير المركز والملاعب وتنظيم ندوات توعية وتثقيفية للشباب في جميع مجالات الحياة وتنشيط الجانب الرياضي والإهتمام باللعبات الجماعية والفردية لخلق جيل رياضي يرفع أسم المنطقة والسويس في المستقبل.

وكلف محافظ السويس بتشكيل لجنة من الشباب والرياضة والترفيه والتعليم والشؤون القانونية والرقابة والمتابعة والشؤون المالية والإدارية والجهات المعنية لإعداد تقرير كامل عن مركز شباب جنيفة .

في إطار متابعة مواقع العمل والخدمات التي تقدم للمواطنين بمحافظة السويس قام اللواء أ.ح / طارق حامد الشاذلي محافظ السويس بجولة مفاجئة اليوم ، لوحدة طب أسرة جنيفة لمتابعة انتظام سير العمل والتأكيد علي تقديم أفضل خدمات ورعاية وخدمات صحية للمواطنين من القطاع الريفي . وأكد المحافظ علي أهمية تواجد الطاقم الطبي بالوحدة وتوافر الأدوية والعمل علي خدمة المرضى وتسهيل الإجراءات في ضوء المنظومة الصحية .

كما تفقد المحافظ مركز شباب جنيفة للوقوف علي الأعمال والأنشطة التي تتم بالمركز لخدمة شباب القرية



محافظ السويس يعتمد نتيجة الشهادة الإعدادية بنسبة نجاح ٨٥,٣٪



وأكد المحافظ على ضرورة تكثيف الجهود للنهوض بالمنظومة التعليمية ، بهدف إعداد جيل من الشباب المثقف والمتميز لخدمة المجتمع. معربا عن شكره وتقديره للعاملين بمديرية التربية والتعليم والمعلمين على دورهم الكبير في دعم العملية التعليمية ورفع مستوى التعليم في مدارس المحافظة
يذكر ان عدد الطلاب والطالبات المتقدمين لإمتحانات الشهادة الإعدادية بمدارس السويس ١٥٦٠٧ طالبًا وطالبة.

اعتمد اللواء أح / طارق حامد الشاذلي محافظ السويس نتيجة امتحانات الشهادة الإعدادية للفصل الدراسي الأول للعام الدراسي ٢٠٢٤/٢٠٢٥ ، بنسبة نجاح بلغت ٨٥,٣٪ جاء ذلك بحضور الدكتور عبدالله رمضان نائب المحافظ والأستاذ سيد حمدان ، وكيل مديرية التربية والتعليم ، و الأستاذة سلمى الشاعر مستشار المحافظ لشؤون التعليم ، وشعبان يوسف رئيس كتترول الشهادة الإعدادية.



محافظ السويس يتابع الدورة التدريبية لمديري المدارس بمدارس السويس الفندقية المتقدمة



حيث تناولت خلالها أهم القرارات الوزارية التي تسهم في تطوير العملية التعليمية، وشرحت سبل الحفاظ على المال العام والإجراءات التأديبية المنظمة لذلك. كما تضمنت المحاضرة التعريف بمبادرة "استخدمها صح"، التي تهدف إلى ترشيد استهلاك الموارد داخل المؤسسات الحكومية و التعليمية، مثل المياه والكهرباء والأوراق، بما يحقق الاستدامة ويحافظ على البيئة.

وخلال كلمته للحاضرين، أكد المحافظ على أهمية نقل هذه المعرفة للطلاب والطالبات، مؤكداً على دور مديري المدارس في غرس القيم والبيدات الوطنية لدى الأجيال القادمة، ليكونوا أفراداً صالحين ومساهمين في بناء الوطن. كما أشار إلى أهمية أن يكون المعلم قدوة لطلابه، ليس فقط بالعلم، ولكن أيضاً بالأخلاق والانتباه

في إطار الإهتمام بتطوير ومتابعة المنظومة التعليمية، قام اللواء أ.ح / طارق حامد الشاذلي محافظ السويس، بزيارة مدرسة السويس الثانوية الفنية الفندقية المتقدمة لمتابعة فعاليات الدورة التدريبية التي تُقام بها، وذلك تنفيذاً لتوجيهاته واستمراراً لجهود التنمية المستدامة في قطاع التعليم.

تستهدف الدورة، التي تُعقد للمرة الثانية، تدريب ٧٠ من مديري المدارس بمختلف المراحل التعليمية (الابتدائي، الإعدادي، الثانوي، والفني) على أهم القرارات الوزارية التي تخدم العملية التعليمية، بالإضافة إلى السجلات المالية، وأسس المحافظة على المال العام، والنظام التأديبي المنظم للمؤسسات التعليمية. وقد قدمت المحاضرة اليوم الأستاذة سلمى الشاعر، مستشار المحافظ لشؤون التعليم،



محافظ السويس يبحث أوضاع المتعاقدين بمديرية الشؤون الصحية



وخلال الاجتماع ، استمع المحافظ إلى مطالب العاملين المتعاقدين وأكد حرصه على بحث أوضاعهم المعيشية ، بالتعاون مع مديرية الصحة وجهاز التنظيم والإدارة ، وبما يتماشى مع الموارد المتاحة . وأكد المحافظ علي أهمية بذل كل الجهود الممكنة لمساندة العاملين وتوفير سبل الدعم لهم ، لتحسين ظروفهم الحياتية . وتوفير بيئة عمل مناسبة لهم ، بما يساهم في تحسين مستوى معيشتهم وتقديراً لجهودهم في خدمة القطاع الصحي بالمحافظة .

عقد اللواء أ.ح / طارق حامد الشاذلي ، محافظ السويس ، اجتماعاً لمناقشة أوضاع العاملين المتعاقدين بمديرية الشؤون الصحية السويس ، بحضور الدكتور عبد الله رمضان ، نائب المحافظ ، واللواء أحمد الإسكندراني ، السكرتير العام للمحافظة ، والأستاذ عبدالعال البدري ، السكرتير العام المساعد ، إلى جانب الدكتور محمد شريف مدير مديرية الشؤون الصحية وعدد من الإداريين والعاملين المتعاقدين بالمديرية .



محافظ السويس يتفقد معرض "أهلاً رمضان" لتوفير السلع الغذائية للمواطنين بأسعار مخفضة



إلى جانب السلع الرمضانية المتنوعة. بتخفيضات تصل إلى ٣٠% ، مما يساهم في توفير احتياجات الأسر بأسعار مناسبة . وأكد أن المعرض يأتي في إطار جهود الدولة لتخفيف الأعباء عن المواطنين وتوفير السلع بأسعار مناسبة. مشيراً إلى أنه سيتم التوسع في إقامة هذه المعارض لضمان وصول السلع المخفضة إلى جميع الفئات وأشار المحافظ إلى أن هناك متابعة مستمرة لضمان توافر السلع بالكميات الكافية ، مع التأكيد على أهمية الرقابة المستمرة على الأسعار وجودة المنتجات المعروضة. كما وجه الشكر للغرفة التجارية ومديرية التموين والتجار المشاركين على جهودهم في إنجاح هذا المعرض ، توفير السلع بأسعار مناسبة داعياً المواطنين للاستفادة من العروض والتخفيضات التي يقدمها.

ومن جانبه ، أوضح رئيس الغرفة التجارية بالسويس أن المعرض سيستمر حتى نهاية شهر رمضان ، مع إمكانية تمديده وفقاً لاحتياجات المواطنين ، مشيراً إلى أن هناك تنسيقاً مستمراً لضخ المزيد من السلع في حالة زيادة الطلب.

يشهد معرض "أهلاً رمضان" المقام بالغرفة التجارية بشارع الشهداء يشهد إقبالاً كبيراً من المواطنين ، نظراً لما يوفره من تخفيضات تصل إلى ٣٠% على العديد من السلع الأساسية وعروض مميزة تلبي احتياجات الأسر مع اقتراب شهر رمضان

تفقد اللواء أ.ح / طارق حامد الشاذلي محافظ السويس ، اليوم معرض "أهلاً رمضان" ، الذي يُقام بشارع الشهداء بحي السويس تحت إشراف الغرفة التجارية المصرية بالسويس ، بالتعاون مع مديرية التموين والتجارة الداخلية ، تنفيذاً لتوجيهات القيادة التنفيذية بمحافظة السويس وذلك بهدف توفير السلع الغذائية الأساسية بأسعار مخفضة للمواطنين استعداداً لشهر رمضان المبارك.

رافق المحافظ في تفقد السلع الغذائية كلا من اللواء احمد الإسكندراني السكرتير العام للمحافظة والعميد أحمد علاء مستشار المحافظ للمشروعات والمهندس ايمن عبد الغني مدير عام التموين والاستاذ محمد الملاح رئيس مجلس ادارة الغرفة التجارية المصرية بالسويس والعميد رماح غزاله رئيس حي السويس وعددا من القيادات التنفيذية ورؤساء الاحياء واعضاء الغرفة التجارية.

كما رافق المحافظ أيضا كلا من النائب جمال عبيد والنائب سيد الكرمواي والنائبة عفاف زهران أعضاء مجلس النواب والنائب أحمد خشانة والنائب سيد عبده عضوا مجلس الشيوخ. وخلال جولته داخل المعرض ، تفقد المحافظ الأجنحة المختلفة ، التي تضم مجموعة واسعة من المنتجات الغذائية ، مثل الدواجن ، والزيوت ، والسكر ، والأرز ، والمكرونه ، والعديد من السلع الأساسية



محافظ السويس يعقد الاجتماع الأسبوعي لمتابعة الأداء التنفيذي وتعزيز الخدمات بالمحافظة



وفي إطار دعم قطاع النقل والمواصلات ، وجه المحافظ اللواء عبد العظيم محمد ، مدير لجنة الإشراف على المواقع ، بالتنسيق مع مسؤولي المرافق العامة لزيادة عدد وسائل النقل لتسهيل حركة المدربين الوافدين إلى مراكز التدريب ، مؤكداً أن تحسين منظومة النقل يساهم في تعزيز بيئة العمل والتدريب داخل المحافظة.

كما شهد الاجتماع مناقشة معدلات الأداء الأسبوعي المتعلقة بملفات تقنين أراضي الدولة ، والتصالح في مخالفات البناء ، وإزالة الإشغالات والتعدييات ، حيث شدد المحافظ على ضرورة الإسراع في الإجراءات وإنجاز الملفات المفتوحة وفقاً للقوانين المنظمة ، مع اتخاذ كافة الإجراءات القانونية ضد المخالفين.

وفي الاجتماع تم إستعراض تقارير الأداء الخاصة بالأحياء الخمس ، والتي شملت ملف الإنارة العامة ، وصيانة وإصلاح المعدات والسيارات ، ومعدلات التحصيل المالي ، حيث وجه المحافظ بضرورة رفع كفاءة المرافق العامة والتأكد من تنفيذ أعمال الصيانة الدورية ، بما يضمن تقديم خدمات متميزة للمواطنين.

وفي ختام الاجتماع ، شدد المحافظ على أن المرحلة الحالية تتطلب مزيداً من الجدية والانضباط من الجميع ، مؤكداً أن النجاح في إدارة الملفات التنفيذية يعتمد على تحمل المسؤولية ، وسرعة اتخاذ القرارات ، وضمان تنفيذها بالشكل الأمثل ، مشيراً إلى أن التطوير المستمر للخدمات هو السبيل الوحيد لتحقيق التنمية المستدامة في محافظة السويس.

عقد اللواء أ.ح / طارق حامد الشاذلي محافظ السويس ، الاجتماع الأسبوعي لمناقشة أداء الأحياء و المديرات والإدارات التنفيذية ، بحضور الدكتور عبد الله رمضان ، نائب المحافظ ، واللواء أحمد الإسكندراني ، السكرتير العام ، والأستاذ عبد العال البدري ، السكرتير العام المساعد ، حيث استعرض الاجتماع آخر المستجدات في الملفات الحيوية ، وعلى رأسها تحسين الخدمات المقدمة للمواطنين.

افتتح المحافظ الاجتماع بالتشديد على أن تحمل المسؤولية هو الأساس في اتخاذ القرارات الصائبة ، مؤكداً أن الإدراك العميق للمسؤوليات يجعل المسؤول يفكر ويعمل بجدية للحفاظ على الوطن وتأمين مستقبل الأجيال القادمة. كما شدد على أن الأمانة في عرض الحقائق والملفات التنفيذية تؤدي إلى قرارات ناجحة تصب في مصلحة المواطنين ، داعياً إلى تعزيز التنسيق بين جميع الأجهزة التنفيذية لضمان تنفيذ الخطط بكفاءة وسرعة.

وخلال الاجتماع ، استعرض رؤساء الأحياء التقارير الأسبوعية الخاصة بمنظومة النظافة العامة ، حيث وجه المحافظ بضرورة رفع مستوى النظافة في جميع الأحياء ، والتأكد من إستمرار حملات المتابعة اليومية للحفاظ على المظهر الحضاري للشوارع والبيادين ، مشدداً على أن النظافة ليست مجرد خدمة بل مؤشر رئيسي على كفاءة الأداء التنفيذي داخل كل حي. كما قدم سكرتير حي الجنان تقريراً حول مشروع تطوير ورفع كفاءة مدخل قرية الشلوفة ومدخل رئاسة حي الجنان ،



برعاية اللواء أ.ح / طارق حامد الشاذلي محافظ السويس وفي ضوء إطلاق المبادرة الرئاسية (بداية جديدة لبناء الإنسان) والتي تهدف لتنمية الإنسان المصري وتحسين جودة المواطنين

جاء ذلك بحضور الدكتور عبدالله رمضان نائب المحافظ و اللواء أحمد الاسكندراني السكرتير العام للمحافظة واللواء عارف البركاوي رئيس حي الأربعين واللواء حسام الدين مصطفى مستشار المحافظ للشئون الفنية ورؤساء الأحياء والقيادات التنفيذية بالمحافظة.

واستمع محافظ السويس من رئيس حي الأربعين حول أعمال التطوير التي شهدتها السيارات والمعدات ، والتي شملت رفع الكفاءة لمعدات الحي وسيارات شفط مياه وبعض اللودارات وسيارات النقل وسيارات رفع القمامة والمكابس وصناديق قمامة لتضيف عددا جديدا من المعدات للحملة الميكانيكية للحي التي تساهم في أعمال رفع الكفاءة والتطوير والتجميل ، في عدد من المناطق .

وأكد المحافظ على أهمية الحفاظ على المعدات والسيارات والعمل على تدريب الأطقم الفنية بالأحياء على كيفية إصلاح وصيانة المعدات والحفاظ عليها ، وذلك لدعم الأحياء في القيام بأعمال التطوير المختلفة التي تتماشى مع التنمية والتطوير في كافة المجالات ، و الأعمال الخدمية للحفاظ على الشكل الحضاري والجمالي لمحافظة السويس .

(بداية جديدة لبناء الإنسان) والتي تهدف لتنمية الإنسان المصري وتحسين جودة المواطنين لتشمل كافة الفئات العمرية ، ودعم محاور التنمية البشرية المختلفة من خلال تنفيذ عدد من البرامج والأنشطة والخدمات المتنوعة ، وفي إطار ذلك واصلت المبادرة الرئاسية فعاليتها الميدانية علي مدار يومين بمدرسة النور للمكفوفين ومركز شباب فيصل ، تناولت فعاليات مدرسة النور للمكفوفين الآتي : (فقرة كورال أغاني وزراعة شجرة لمدرسة النور للمكفوفين ، فقرة كاراتية لطلاب مدرسة التربية الفكرية ، فقرة أوبريت بداية لطلاب مدرسة مصطفى صادق الرافعي للصف). كما تناولت الفعاليات بالتنسيق بين وحدة السكان بالمحافظة وعدة جهات عقد الأنشطة الآتية : محافظ السويس يتفقد عددا من المعدات والسيارات التي تم رفع كفاءتها بجراح حي الأربعين

تفقد اللواء أ.ح / طارق حامد الشاذلي ، محافظ السويس ، اليوم الخميس ، عددا من المعدات والسيارات التابعة لجراح حي الأربعين والتي تم رفع كفاءتها وتطويرها ، وذلك بما تسهم في الارتقاء بالخدمات بنطاق حي الأربعين .



محافظ السويس يتابع إنتظام الدراسة مع بداية العام الدراسي الثاني



كما تفقد المحافظ مدرسة الامام الشافعي الابتدائية المشتركة لمتابعة سير العملية التعليمية وانتظام الحضور للطلبة والمدرسين..
وأكد المحافظ علي مديري الادارات التعليمية بالمتابعة المستمرة للعملية التعليمية وبذل كل الجهود من أجل الأجيال القادمة.

في إطار متابعة العملية التعليمية بمدارس السويس مع بداية العام الدراسي الثاني تفقد اللواء أ.ح /طارق حامد الشاذلي محافظ السويس يرافقه الدكتور عبدالله رمضان نائب المحافظ مدرسة السويس الثانوية القديمة بنات لمتابعة سير العمل وإنتظام الدراسة وحضور المدرسين والطالبات وتنفيذ الجدول المدرسي لهيئة التدريس
كما رافق المحافظ في الجولة الاستاذ سيد حمدان وكيل مديرية التربية والتعليم والمهندس حمودة بدر مدير فرع هيئة الابنية التعليمية بالسويس والأستاذة سلمى الشاعر مستشار المحافظ لشؤون التعليم والدكتور أيمن شاهين مدير إدارة جنوب السويس التعليمية.



محافظ السويس يؤكد علي سرعة التنسيق لإرسال قافلة الدعم والإغاثة لصالح الشعب الفلسطيني في قطاع غزة



والنائب احمد خشانة والنائب حافظ شوشة والنائب سيد عبده اعضاء مجلس الشيوخ ومديري مديرية التضامن الاجتماعي ، ورئيس الاتحاد الإقليمي للجمعيات الأهلية ورؤساء بعض الجمعيات ورئيس الغرفة التجارية المصرية بالسويس و اعضاء مجلس الادارة بالغرفة وممثلي المنطقة الحرة ومدينة السويس الجديدة. وخلال الاجتماع أكد محافظ السويس على مؤسسات المجتمع المدني بالتنسيق والتعاون المستمر لدعم مثل هذه القضايا الهامة ، مؤكدا علي أهمية تكثيف الجهود لضمان تجهيز القافلة وإرسالها بسرعة للأشقاء في غزة. وأعرب المحافظ عن أهمية دعم أخواننا في غزة مؤكدا علي أن المحافظة تعمل جاهدة على دعم وارسال المساعدات الغذائية والطبية وتدير الشاحنات الكاملة التي تشمل (ملابس وأدوية وبطاطين ومواد غذائية).

واكد محافظ السويس ان هذا العمل مهمة قومية تؤكد دور وجهود مصر في دعم غزة ويعكس موقفا انسانياً ثابتاً.

عقد اللواء أ.ح / طارق حامد الشاذلي محافظ السويس ، إجتماعاً بقاعة المحافظة الرئيسية ، حضره ممثلي المجتمع المدني والجمعيات الأهلية ، والمنطقة الحرة ومدينة السويس الجديدة والغرفة التجارية المصرية للتنسيق والإعداد لإرسال قافلة الإغاثة والمساعدات الإنسانية على مستوى المحافظة لدعم الشعب الفلسطيني ، والتي تشمل شاحنات محملة بالمواد الغذائية والأدوية وبطاطين والملابس تنفيذاً لتوجيهات القيادة السياسية.

وأكد محافظ السويس خلال الاجتماع أن هذه المبادرة تأتي في إطار الواجب الإنساني مع الأشقاء الفلسطينيين ، مشيراً إلى أن المحافظة ستواصل تقديم كل الدعم الممكن بالتنسيق مع الجهات المعنية لتنفيذ المبادرة.

جاء ذلك بحضور الدكتور عبدالله رمضان نائب المحافظ ، واللواء أحمد الاسكندراني السكرتير العام للمحافظة والأستاذ عبدالعال البدرى السكرتير العام المساعد



محافظ السويس يكرم طلاب وطالبات المدارس الزخرفية بعد تنفيذهم ١٤ لوحة جدارية بسور شاليهات بورتوفيق



وبدر جاد مدير التعليم الفني ورحاب الشعيري مديرة ادارة مدرسة السويس الصناعية بنات بمنطقة الغريب ومديري المدارس الصناعية المكرمة.

وفي اللقاء أكد المحافظ على أهمية دعم المواهب الشابة في المجال الفني والثقافي ، وتعزيز الجانب الفني والإبداعي لدى الشباب وتحسين المظهر الجمالي للمدينة .

وأشاد المحافظ بالجهود المبذولة من قبل الطلبة والمدرسين ، واثني على مهاراتهم وإبداعهم في تحويل الأسوار إلى لوحات فنية تعكس التراث الثقافي للسويس .

تأتي هذه الأعمال ضمن مبادرة هنجمل بلدنا بأيد أولادنا والتي تستهدف تحسين المظهر الجمالي للمدينة وتعزيز الجانب الفني والإبداعي لدى الشباب.

في إطار جهود محافظة السويس لتعزيز التميز والابتكار في المجال الفني والثقافي ، قام اللواء اح / طارق حامد الشاذلي ، محافظ السويس بتكريم طلاب وطالبات ومشرفي العمل الفني من أقسام الزخرفة ببعض المدارس الصناعية بعد تنفيذهم عدد ١٤ لوحة جدارية بسور شاليهات بورتوفيق بمحافظة السويس ، وتعتبر عن الهوية السويسية في المجال السياحي والساحلي والثقافي .

يذكر ان عدد المشاركين في العمل يبلغ عددهم ٢٦ طالبًا وطالبة و٦ مشرفين برئاسة الاستاذة زينب زاهر موجه عام الزخرفة رئيس فريق العمل

حضر التكريم كلا من الاستاذة / سلمى الشاعر مستشار المحافظ للتعليم والعميد / رماح غزالة رئيس حي السويس والاستاذ / سيد حمدان وكيل مديرية التربية والتعليم والدكتور ايمن شاهين مدير ادارة جنوب السويس التعليمية



محافظ السويس يستقبل نائب مساعد وزير الخارجية

استقبل اللواء أ. ح / طارق حامد الشاذلي محافظ السويس بمكتبه السفير / أحمد فوزي الشريف نائب مساعد وزير الخارجية لشئون القنصلية للمواطنين والأجانب والتصديقات بحضور الدكتور / عبدالله رمضان نائب المحافظ واللواء / أحمد الاسكندراني السكرتير العام للمحافظة لبحث إعادة تشغيل مكتب التصديقات والخدمات القنصلي بالسويس بالتنسيق والمتابعة مع وزارة الخارجية بالسويس

وفي اللقاء أكد اللواء / طارق حامد الشاذلي علي أهمية فتح وتشغيل مكتب الخارجية بمقر الغرفة التجارية المصرية بشارع الشهداء بحي السويس للتيسير على المواطنين في توثيق الأوراق الخاصة بهم بدلاً من معاناة السفر إلى المحافظات المجاورة .

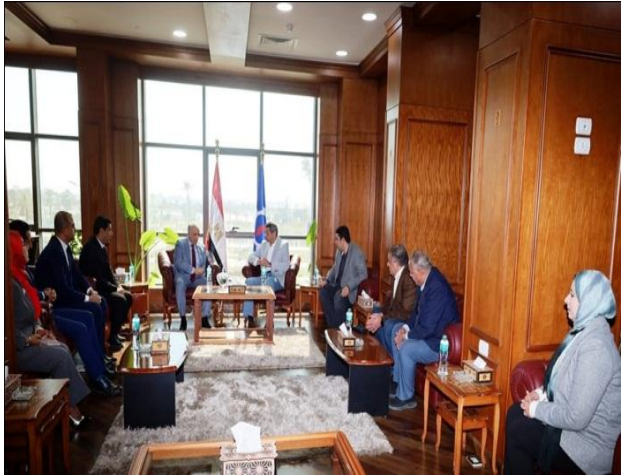
ووجه المحافظ رئيس الغرفة التجارية بالسويس بالتنسيق مع الجهات المعنية لإنهاء كافة الأعمال والتجهيزات المطلوبة الخاصة بالمكتب

واشار المحافظ إلي ضرورة إعداد عدد من العاملين وتدريبهم وتأهيلهم للعمل بالمكتب

وفي اللقاء تم الاتفاق بين محافظ السويس والسفير علي توقيع بروتوكول تعاون لتشغيل المكتب لخدمة ابناء محافظة السويس فور الإنتهاء من تجهيز المقر و توفير العاملين وتدريبهم وتأهيلهم للخدمات المحددة بمكتب الخارجية .

يذكر أن أبناء محافظة السويس يتوجهون إلى محافظة الإسماعيلية والقاهرة لإنهاء إجراءات تصديق التوكيلات او شهادات الميلاد الخاصة بأبناء العاملين بالخارج

حضر اللقاء كلا من الأستاذ / محمد الملاح رئيس الغرفة التجارية المصرية بالسويس والوفد المرافق للسيد / نائب مساعد وزير الخارجية .





تحت رعاية محافظ السويس ندوة بعنوان بوعينا نحميها وعرض مسرحية الأرض ٢٠٢٥



وكل من ساهم في نجاح هذه الندوة ، شاكر أبطال المسرحية من الطلاب والطالبات مدرسة السويس الفندقية والمشرفين من المدرسة والتربية والتعليم ، كونهم شباب القيادات القادمة التي تحافظ على البلد التي تستحق الدفاع عنها ، مؤكداً على أهمية دورهم في بناء مستقبل مصر . كما أشاد بكلمة الدكتور / وليد حجاج خبير أمن المعلومات ، حيث أكد على أن كل شخص مسؤول عن دوره في التكاتف لهدف واحد هو استقرار أمن مصر ، مؤكداً على أهمية التعاون لتحقيق هذا الهدف لتعزيز الامن والاستقرار في مصر ، وقدم الشكر أيضاً للإعلامية نشوي الحوفي علي المعلومات القيمة المقدمة بالندوة وأيضاً الفنان محمد حليم ابن السويس .

وأشار المحافظ إلى أن جيل الشباب من الطلاب الحضور هم مستقبل هذا البلد ، مؤكداً على أن تأهيل الشباب ليكونوا هم قيادات خلال العقدين القادمين ، مشيراً إلى أن الحفاظ على البلاد هو واجب على جميع الأجيال ومختلف الفئات العمرية.

كما وجه "الشاذلي" الحضور من الطلاب إلى ضرورة بذل أقصى الجهد للتفوق العلمي والأكاديمي ، وضرورة اتخاذ قذوة حسنة لأن مصر تستحق أن تفديها بكل غالٍ ونفيس ، مشيراً إلى أن مواجهة الأزمات والأغلب عليها هو أمر سهل وتاريخ الشعب المصري يشهد على ذلك. وناشد المحافظ جميع الطلبة باهمية الحفاظ علي بلدنا الغالية مصر قائلاً انتم الامل والمستقبل حافظوا علي مصر

انطلقت ندوة "نحميها بوعينا" ، على مسرح جامعة السويس ، تحت رعاية وحضور اللواء طارق حامد ، محافظ السويس وفي ضيافة الدكتور أشرف حنيجل رئيس جامعة السويس

حضر الندوة الدكتور عبد الله رمضان نائب المحافظ واللواء أحمد الأسكندراني السكرتير العام للمحافظة والمستشار محمود الرشيدى والاستاذة سلمي الشاعر مستشار المحافظ لشؤون التعليم وسيد حمدان وكيل مديرية التربية والتعليم والنائب جمال عبيد والنائبة عفاف زهران عضوا مجلس النواب والنائب سيد عبده عضو مجلس الشيوخ ونواب رئيس الجامعة ورؤساء الأحياء ومديري الإدارات والمديريات والقيادات التنفيذية وبدأت الندوة بتلاوة القرآن الكريم للطلاب احمد صالح حسن ، ثم كلمة رئيس الجامعة ، قائلاً إن الحرص على أهمية ترسيخ الوعي المستنير و تصحيح الأفكار المغلوطة والتأكد من الإدراك السليم لحقيقة مختلف القضايا ، من أحد أهم الملفات التي من شأنها أن تستطيع بها شتي الدول مواجهة مختلف التحديات ، مهما كانت درجة صعوبتها . وأضاف أن الجيل الرابع ليعتمد على المواجهات المباشرة بين الجيوش ، بل تقوم على أساس الحرب الذاتية ، بتلويث الأفكار ونشر الشائعات والمعلومات المضللة وفي كلمته قدم محافظ السويس الشكر لكل من ساهم وشارك في الندوة الثقافية بعنوان بوعينا نحميها علي مسرح جامعة السويس ، مقدماً الشكر للدكتور / أشرف حنيجل رئيس الجامعة على استضافته لهذه الفعالية الهامة ، والشكر للدكتور / عبد الله رمضان نائب المحافظ والقائمين علي العمل المسرحي الأرض ، ٢٠٢٥



وقدم الفنان السويسي محمد حليم عدد من الاغاني الوطنية وتفاعل معها الطلاب الحاضرين من الجامعة وطلاب المدارس الذين حضروا من مختلف المناطق المختلفة.

وقدم الدكتور وليد حجاج خبير أمن معلومات عرض عن كيفية التصدي للشائعات في عصر الرقمنة ، قائلًا إن الإعلام الرقمي الجديد يقوم على تدفق المعلومات عبر شبكة الإنترنت والهواتف المحمولة ، وثورة تكنولوجيا الاتصالات أفرزت نمطا إعلاميا جديدا يختلف في مفهومه وسماته وخصائصه ووسائله عن الأنماط الإعلامية التقليدية ، ومع ظهور وسائل التواصل الاجتماعي وقنوات البث المباشر التي لها قدرة تأثيرية وتفاعلية كبيرة فرضت السيطرة من حيث الانتشار لما تملكه من قدرات ومقومات تمكنها من الوصول للجميع..

وتخلل الندوة عرض مسرحية الأرض ٢٠٢٥ قام ببطولته عدد من طلاب وطالبات مدرسة السويس الثانوية الفندقية وإخراج وتأليف محمد يحيى المدرس بالمدرسة ، وبإشراف إيمان حسن علي عبد الرحمن ورحاب سراج الدين حمزة ومرفت احمد عوف وأشعار محمد الشبراي عبد الوهاب وإشراف عام الاستاذة سلمي الشاعر والاستاذة فادية صديق ، والتي نالت إعجاب الحاضرين بسبب أداء الطلاب التمثيلي والوعي لديهم ، حيث جسد أبطال المسرحية الصراع الذي يدور حول بيع الأرض للأجنبي واختاروا مواجهة التحديات المتراكمة عليهم وتحمل المسؤولية في الدفاع عن الأرض وانتهى الصراع في النهاية بالحفاظ علي الأرض من أجل الاجيال القادمة . والقت الإعلامية نشوي الحوفي ، ندوة عن "دعم قيم الولاء و الإلتفاء والهوية لدي أبنائنا" واستعرضت عددا من الفيديوهات التي توضح النقاط التي تناولتها خلال كلمته .



محافظ السويس يلتقي القيادات التنفيذية ويكرم متدربة الأكاديمية الوطنية للتدريب وعدد من معلمي ومديري المدارس المتميزين بالسويس



وأشار الي ان محافظة السويس قدمت الكثير من الفنانين المبدعين الذين قدموا أعمالاً فنية خالدة وأبرزهم في مجال التمثيل الفنان الراحل إسماعيل ياسين .

وقال الدكتور أسامة أبو نار رئيس المهرجان أن فعاليات وأنشطة المهرجان تبدأ من اليوم الثاني مباشرة حيث تعقد ١١ صباح الإثنين المقبل ندوة تكريمية للفنانة درة ويعقبها ١٢ ظهرا ندوة للفنانة الكبيرة سوسن بدر وبعدهما وفي الساعة الواحدة والنصف ظهرا تبدأ عروض أفلام مسابقتي المهرجان لأفلام ٥٥ والـ ١٠ دقائق بحضور لجنة التحكيم التي يترأسها المخرج الكبير موسي توريه.

ومن جانبه كشف السيد زياد باسبير نائب رئيس المهرجان أن عدد أفلام مسابقتي المهرجان وصل الي ٧٩ فيلما من ٤٥ دولة عربية وأجنبية واكد العميد محمد عصام مدير ادارة المرور بان هناك دراسة تتم لحل مشاكل وشكاوي المواطنين الخاصة بازدحام السيارات وصعوبة المرور بشارع الجيش للتسهيل علي المواطنين الحركة بميادين الاربعين والترعة والمحاور الهروية بالشارع.

وقدم الدكتور محمود عبد النبي مدير عام فرع الهيئة العامة للتأمين الصحي الشامل بالسويس عرضا حول تنظيم حملة لتوعية المواطنين بأهمية منظومة التأمين الصحي الشامل بالتعاون مع شركة فودافون والأحوال المدنية والتأمينات الاجتماعية وذلك يوم السبت ١٥ إلي ٢٨ من شهر فبراير ٢٠٢٥ ، بالاضافة إلي أعمال تحديث البيانات والتقديم الجديد وإستخراج الكارنيهات الجديدة للمواطنين للإستفادة بالخدمات الصحية بالمنظومة .

عقد اللواء أ.ح / طارق حامد الشاذلي محافظ السويس ، الاجتماع الأسبوعي لمناقشة أداء الأحياء و المديريات والإدارات التنفيذية بحضور الدكتور / عبد الله رمضان نائب المحافظ ، واللواء /أحمد الإسكندрани السكرتير العام والأستاذ /عبد العال البدي ، السكرتير العام المساعد. وفي اللقاء استعرض المحافظ آخر المستجدات في المديريات والإدارات وعلى رأسها تحسين الخدمات المقدمة للمواطنين ، مؤكداً أن الإدراك العميق للمسؤوليات يجعل المسئول يفكر ويعمل بجدية للحفاظ على أداء واجبه علي اكمل وجه.

وفي بداية اللقاء قدم المحافظ الشكر للدكتور عبد الله رمضان والاستاذة سلمي الشاعر وجميع المشاركين والقائمين علي تنظيم الندوة التثقيفية والعرض المسرحي الارض ٢٠٢٥ علي مسرح جامعة السويس أمس ، مؤكدا علي أهمية تكرار هذه الندوات والعروض بصفة مستمرة كما أكد المحافظ علي اللواء حسام الدين مصطفى مستشار المحافظ للشؤون الفنية بدراسة كيفية الإستفادة من طلاب وطالبات المدارس الثانوية الفنية الصناعية وتدريبهم وتأهيلهم في ورش المحافظة حسب تخصصه كل طالب وإتقاء العناصر الفنية المدربة من المدارس الفنية ..

ومن ناحية أخرى اشار مستشار المحافظ للشؤون الفنية الي اهمية التأكد من مدي كفاءة السائقين بالاحياء والمديريات بغرض الحفاظ علي الكفاءة الفنية للمعدات والعربات والحفاظ علي المال العام.

و أشارالمحافظ إلي سرعة تنفيذ مبادرة إستخدامها صح لترشيد الإستهلاك في مجال الكهرباء والمياه والوقود والورق ، لتعميمها علي جميع المدارس والمعاهد الأزهرية بالسويس.

نشرة معلومات محافظة السويس

٢٠٢٥



**قرارات المحافظ
وقراءة في أحد القرارات**



قراءة في أحد قرارات المحافظ

محافظه السوييس
الشئون القانونية

قرار رقم (٤٤) لسنة ٢٠٢٥

محافظ السوييس

- * بعد الاطلاع على نظام الإدارة المحلية الصادر بالقانون رقم ٤٣ لسنة ١٩٧٩ والقوانين المعدلة له و لائحته التنفيذية.
- * وعلی قانون الخدمة المدنية رقم ٨١ لسنة ٢٠١٦ ولائحته التنفيذية .
- * وعلی القرار رقم ١٣١ لسنة ٢٠٢٤ الخاص بدراسة طلبات المستثمرين والعروض المقدمة منهم ضمن الخطة الاستثمارية بالمحافظة وإعداد تقرير مفصل.
- * وعلی تعليماتنا في هذا الشأن .

قرر

(مادة أولى)

** تشكل لجنة برئاسة السيد اللواء مهندس/ السكرتير العام لمحافظه السوييس وأمانة مدير إدارة الأملاك وعضوية كل من :-

١. السادة رؤساء الاحياء كل في نطاقه بدائرة المحافظة
 ٢. ممثل عن مديرية المساحة بالسوييس
 ٣. ممثلين من هيئة التدريس أو الهيئة المعاونة بكلية التجارة جامعة السوييس
 ٤. مدير مديرية الإسكان بالسوييس
 ٥. مدير الإدارة العامة للشئون المالية والإدارية بالديوان العام
 ٦. مدير الشئون القانونية بالديوان العام
 ٧. مدير إدارة التخطيط والتنمية العمرانية بالديوان العام
 ٨. مدير مركز المعلومات والشبكات بالديوان العام
 ٩. مدير إدارة الاستثمار بالديوان العام
 ١٠. مدير إدارة التعاقدات بالديوان العام
 ١١. مدير إدارة الاعلام بالديوان العام
- أعضاء
عضوا
عضوا
عضوا
عضوا
عضوا
عضوا
عضوا
عضوا
عضوا
عضوا



قراءة في أحد قرارات المحافظ

(مادة ثانية)

** تختص هذه اللجنة بإجراء الحصر والتدقيق للأصول غير المستغلة (قطع أراضي فضاء - منشآت) وإجراء الرفع المساحي لها وتوصيفها وتحديد موقع تلك الأراضي من الأحوزة العمرانية (داخل/خارج) وإعداد دراسات الجدوى اللازمة لها وبيان الأسعار الاسترشادية وفقاً للمزايا النسبية لهذه الأصول والانشطه المقترحة لإستغلالها الاستغلال الأمثل على أن تُعد اللجنة تقريراً مفصلاً بنتيجة أعمالها يعرض علينا، على أن تنتهي هذه اللجنة من أعمالها خلال ثلاثة أشهر من تاريخ صدور القرار.

(مادة ثالثة)

** ينفذ هذا القرار فور صدوره ،، وعلى الجهات المعنية التنفيذ .

(مادة رابعة)

** للجنة أن تستعين بمن تراه مناسباً لإتمام أعمالها.

التوقيع ()

لواء اح/ طارق حامد الشاذلي

محافظ السويس

نشرة معلومات محافظة السويس

٢٠٢٥



إسهامات وإنجازات المركز



ثالثاً: تقييم نشرات المعلومات:

قامت لجنة تقييم نشرات المعلومات للمستويات بتقييم نشرات المعلومات الواردة من الأحياء.

رابعاً: المتابعة الدعم الفني :

قامت إدارات المركز بالمتابعة الميدانية والدعم الفني لوحدة ومراكز المعلومات للمستويات (مديريات - أحياء).

خامساً: مساهمات إضافية لإدارة

دعم القرار

- فى إطار دعم محافظة السويس للتحويل الرقوى فى المعاملات تقدم إدارة دعم اتخاذ القرار الى جانب عملها الأساسى تنظيم وإدارة المنظومة الالكترونية لتقنين أراضى الدولة واستردادها فى ضوء قانون ١٤٤ لسنة ٢٠١٧ منذ صدوره والعمل على تحقيق أهدافه .
- استخراج اذون التعاقدات وغيرها من اذون وتسجيل الايصالات البنكية فور صدورها .
- إرسال ومتابعة ماتم الموافقه عليه من ملفات صالحة أو غير صالحة المستلمة من لجنة البت الى المساحة العسكريه للفحص والتدقيق .
- عمل التقارير اليومية والاسبوعية .
- تسليم ملفات التقنين للجنة المعاينة لاستكمال دورتها فى التقنين بعد تسجيل اذونات الفحص والمعاينة لها .
- بيان موضح للسيد المحافظ للعرض أثناء زيارة رئيس الوزراء.

أولاً : فى مجال التنمية :

- إصدار النشرة الشهرية للمعلومات عن شهر فبراير ٢٠٢٥ متضمنة الموضوع الأول بعنوان «الصحة ، الموضوع الثانى بعنوان «السكان والزيادة الطبيعية» الموضوع الثالث بعنوان «تنمية المرأة ورعاية الطفولة والامومة» .. الموضوع الرابع بعنوان «الرعاية الصحية»
- إعداد المؤشرات والتعليقات الجدولية لنشرة شهر فبراير ٢٠٢٥ .
- القيام بأعمال الاستعارة والرد على الاستفسارات وتقديم خدمة معلوماتية للمتريدين على المكتبة .
- الرد على الفاكسات الواردة من مجلس الوزراء ووزارة التخطيط والتنمية المحلية والمكاتب الواردة من الجهات المختلفة .
- إعداد البيانات الخاصة بتراخيص المباني الصادرة من الإدارات الهندسية بالأحياء للمحافظة عن شهر فبراير متضمنة الأتي (رقم الرخصة - تاريخ الرخصة - الموقع - مهندسي المشروع - اسم طالب الرخصة - نوع المبني - عدد طوابق المبني) وذلك بناء على طلب مركز معلومات مجلس الوزراء .

ثانياً : الاجتماعات - اللقاءات -

الندوات:

تم عقد الاجتماع الشهري برئاسة مدير عام مركز المعلومات ودعم اتخاذ القرار والسادة مديري الإدارات بالمركز والسادة مديري مراكز معلومات الأحياء والمديريات لمناقشة سير العمل والمشاكل التي تعوقه وإيجاد الحلول المناسبة لها.

نشرة معلومات محافظة السويس

٢٠٢٥



ملف خاص

الفريق أسامة ربيع: قناة السويس ركيزة للأمن القومي وتطويرها ضرورة



وشدد الفريق ربيع على أن التأثيرات السلبية لم تقتصر على قناة السويس فقط، بل امتد تأثيرها عالميا على صناعة النقل البحري والتسبب في عدم استقرار واستدامة سلاسل الإمداد العالمية وارتفاع أسعار السلع للمستهلك النهائي، مشيرا في هذا الصدد إلى أن اتخاذ طرق بديلة للقناة أدى إلى زيادة مدة الرحلة البحرية وارتفاع التكاليف التشغيلية، فضلا عن التأثيرات البيئية الضارة مع ارتفاع نسبة الانبعاثات الكربونية، بالإضافة إلى تكديس الموانئ البحرية وتأخر وصول البضائع.

وأكد الفريق ربيع أن تنفيذ مشروع تطوير القطاع الجنوبي يعد إنجازا جديدا نجحت هيئة قناة السويس في تحقيقه رغم الصعوبات الفنية والهندسية المرتبطة بالمشروع. كما لفت إلى أن قناة السويس تعكف على تنفيذ إستراتيجية طموح تعتمد بشكل رئيسي على تنويع مصادر الدخل.

أكد الفريق أسامة ربيع رئيس هيئة قناة السويس أن قناة السويس تعد ركيزة أساسية من ركائز الأمن القومي المصري، وهو ما يجعل تطويرها وتعظيم الاستفادة منها مطلباً ضرورياً وحيوياً تعكف الدولة المصرية باستمرار على تحقيقه من خلال سلسلة من المشروعات القومية والتنمية العملاقة ومشروعات التطوير التي نحصدها عائداً بشكل مباشر وفوري.

جاء ذلك خلال استقباله أمس وفدا برلمانيا رفيع المستوى من لجنتي الدفاع والأمن القومي بمجلسي النواب والشيوخ، برئاسة اللواء أحمد العوضي رئيس اللجنة بمجلس النواب، واللواء أسامة كامل منتصر رئيس اللجنة بمجلس الشيوخ.

وأكد رئيس الهيئة أن قناة السويس تأثرت سلبا بالتداعيات التي تشهدها منطقة البحر الأحمر، حيث دفعت التحديات الأمنية العديد من ملاك ومشغلي السفن إلى اتخاذ طرق بديلة للقناة،

نشرة معلومات محافظة السويس

٢٠٢٥



مع القانون



قانون التأمينات والمعاشات الجديد في مصر هو القانون رقم ١٤٨ لسنة ٢٠١٩، وهو يهدف إلى تنظيم نظام التأمين الاجتماعي والمعاشات في البلاد.



أهم جوانب القانون:

التأمين ضد الشيخوخة والعجز والوفاة:

يغطي هذا التأمين حالات انتهاء الخدمة بسبب بلوغ سن الشيخوخة ، أو العجز الكلي أو الجزئي ، أو الوفاة.

التأمين ضد الإصابات والأمراض المهنية:

يغطي هذا التأمين حالات الإصابة أو المرض الناتج عن العمل.

التأمين ضد التعطل عن العمل:

يوفر هذا التأمين تعويضاً للمؤمن عليه في حالة فقدان الوظيفة بسبب الفصل أو انتهاء العقد.

المعاشات:

يحدد القانون قواعد استحقاق المعاشات وأنواعها (الشيخوخة ، العجز ، الوفاة ، وغيرها).

الاشتراكات:

يوضح القانون حصص الاشتراكات التي يتحملها صاحب العمل والعامل ، ومواعيد سدادها.

المستفيدون من المعاشات:

يحدد القانون الفئات التي تستحق معاشاً في حالة وفاة المؤمن عليه (الأرمل/الأرملة ، الأبناء ، الوالدين ، الإخوة والأخوات).

أهم التعديلات التي أحدثها القانون:

توحيد سن التقاعد:

يهدف القانون إلى توحيد سن التقاعد تدريجياً لتصل إلى ٦٥ عاماً بحلول عام ٢٠٤٠.

زيادة المدة التأمينية:

زادت المدة التأمينية لاستحقاق المعاش لتصبح ١٥ عاماً بدلاً من ١٠ أعوام.

تعديل قواعد المعاش المبكر:

سمح القانون بالخروج على المعاش المبكر بشروط محددة ، منها توفير مدة اشتراك تعطي الحق في معاش لا يقل عن ٥٠% من أجر التسوية الأخير.

ربط المعاش بالحد الأدنى للأجور:

تم ربط الحد الأدنى للمعاش بالحد الأدنى للأجور لضمان حصول أصحاب المعاشات على معاش يتناسب مع مستوى المعيشة.

توسيع قاعدة المشمولين:

يهدف القانون إلى توسيع قاعدة المشمولين بالتأمينات ليشمل فئات جديدة من العمالة.

أحكام خاصة:

المعاش المبكر:

هناك شروط خاصة للخروج على المعاش المبكر في عام ٢٠٢٥ ، منها أن تكون مدة الاشتراك تعطي الحق في معاش لا يقل عن ٥٠% من أجر التسوية الأخير.

المؤمن عليهم بالخارج:

هناك أحكام خاصة لسداد الاشتراكات التأمينية للعمال المصريين بالخارج ، ويتم سداد الاشتراكات بالعملة الأجنبية.

الاجازات الدراسية والبعثات:

يحدد القانون كيفية سداد الاشتراكات التأمينية في حالات الاجازات الدراسية والبعثات العلمية والإعارة الداخلية.

نشرة معلومات محافظة السويس

٢٠٢٥



نشاط التوثيق والمكتبة



التزويد

أسم الكتاب:	حرب السويس ١٩٥٦
المؤلف:	د. محمود فوزى
المحتويات	سنوات حافلة - تفكك الأباطوريات - تجمع العاصفة - اشتعال الموقف - من الحوار إلى العدوان - مابعد الحرب
المحلية	صوت الاربعين - السويس بلدى - نشرة بورسعيد - حى السويس - حى الاربعين - حى فيصل - حى عتاقة - صوت القناة - ابناء السويس - اخبار السويس - الوعى - سواسية - البداية المصرية - الفرسان - راي الشباب السواسية .

البث الإنتقائى

م	الموضوعات التى تم بثها	مصدر البيان	الجهة التى تم البث إليها
١	مناهج دراسية «حديثه» لمواكبة وظائف المستقبل والجودة العالمية	الأهرام ٢٠٢٥/٢/٤	مديرية التربية والتعليم
٢	زيادة الرواتب والمعاشات بداية العام المالى المقبل.. مدبولى: متابعة يومية لتوافر السلع.. واستقرار الأسعار قبل رمضان	الأهرام ٢٠٢٥/٢/٦	المديرية المالية
٣	٣٨٥٩ فكرة من الشباب لصندوق المبتكرين والنوابغ	الأهرام ٢٠٢٥/٢/٤	المركز الأستكشافى
٤	وزير الاتصالات يفتتح مقر شركة TTEC الأمريكية.. يوفر ٥٤٠ فرصة عمل	اليوم السابع ٢٠٢٥/٢/٦	المركز التكنولوجى
٥	«الصحة» تستقبل ٥٧ مليوناً و١٢٩ ألف زيارة ضمن مبادرة الرئيس لدعم صحة المرأة	الأهرام ٢٥٠٢/٢/٢٣	مديرة الصحة



إستمارة البيانات البليوجرافية

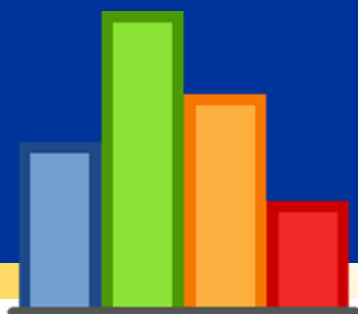
عنوان الكتاب	مصر وأزمة السويس
عدد الصفحات	٣٥٥
المؤلف	صلاح بسيوني
التصنيف	٩٦١.٨٦
المطبعة	مطابع دار المعارف بمصر

نبذة مختصرة عن محتويات الكتاب

- ❖ صدرت عشرات الكتب عن ((أزمة السويس)) ولكن أغلبها تناول هذه الأزمة من وجهة نظر الغرب أو إسرائيل ، وحاول القليل منها أ يستكشف حقيقة موقف مصر خلال الأزمة ، ولكن عناصر البحث لم تكن متكاملة .
- ❖ يقدم هذا الكتاب للباحث ، ((أزمة السويس)) كما عالجتها الدبلوماسية المصرية ويكشف له عن كثير من العوامل التي حددت موقف مصر في مواجهة أحداث الأزمة المتعاقبة .
- ❖ يكشف الكتاب عن الوثائق الخطيرة لهذه الأزمة والتي كانت مجهولة حتى الآن ، وهو بهذا يحسم خلافات عديدة بين عديد من الباحثين حول كثير من القضايا الهامة، مثل تشكيل قوات الطوارئ الدولية والأنسحاب البريطاني الفرنسي، وأنسحاب إسرائيل وتطهير قناة السويس .
- ❖ من الصعب بل من المستحيل التعرض بالبحث في الأزمة الحالية دون الرجوع إلى جذورها الممتدة عبر أثنى عشر سنة في أزمة ١٩٥٦/١٩٥٧ .

نشرة معلومات محافظة السويس

٢٠٢٥



النشرة الإحصائية



الأحصاء



الموضوع الأول قطاع الصحة

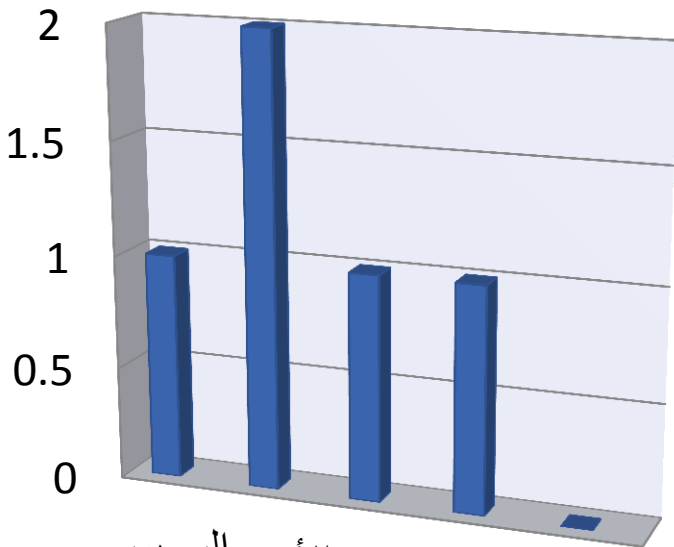
(١) مستشفيات ومؤسسات تابعة لوزارة الصحة:

وحدة صحية ريفية	مركز صحي حضري		مجموعة صحية		مستشفى تكامل صحي		مستشفى عام / مركزي		مستشفيات تتبع ديوان عام وزارة الصحة		حي	م
	عدد	أسرة	عدد	أسرة	عدد	أسرة	عدد	أسرة	عدد	أسرة		
٠	٠	١	٠	٠	٠	٠	٣٥٠	١	٣٥٠	١	السويس	١
٠	٠	٢	٠	٠	٠	٠	٠	٠	٤	١	الأربعين	٢
٠	٠	١	٠	٠	٠	٠	٠	٠	٠	٠	فيصل	٣
٠	٠	١	٠	٠	٠	٠	٠	٠	٠	٠	عتاقة	٤
٨	٠	٠	٠	٠	٠	٠	٠	٠	٠	٠	الجنابن	٥
٨	٠	٥	٠	٠	٠	٠	٣٥٠	١	٣٥٤	٢	إجمالي المحافظة	

تاريخ البيان: ٢٠٢٥/٢/٢٨

مصدر البيان: مديرية الشؤون الصحية.

عدد الوحدات الصحية



الجنابن عتاقة فيصل الأربعين السويس

التعليق:

١- عدد الأسرة بالمستشفيات والمؤسسات التابعة لوزارة الصحة (٣٥٤ سرير).

٢- بلغ إجمالي عدد الأسرة بالمستشفى العام (٣٥٠ سرير)

التوصيات:

(١) يوصى المركز بزيادة عدد الأسرة بالمستشفيات والمؤسسات التابعة لوزارة الصحة حتى يتناسب عددها مع عدد السكان.

ملحوظة:

(١) مستشفى العبور تعمل كعيادات خارجية فقط ولا يوجد بها قسم داخلي .

(٢) مركز صحي المسنين ببورتوفيق يعمل بقوة ٢٢ سرير .

مركز الصباح للحضانات والكلبي الصناعي .



الأحصاء

(٢) مستشفيات ومؤسسات تابعة لوزارة الصحة:

مراكز إسعاف		مكتب الصحة	مستشفى جراحة اليوم الواحد		مستشفى تخصصي		عيادات متنقلة	حي	م
عربة إسعاف	عدد المنشآت		أسرة	عدد	أسرة	عدد			
٨	٣	١	٠	٠	٩٣	٢	٢	السويس	١
٤	٣	٥	٠	٠	٠	٠	١	الأربعين	٢
٧	٣	٨	٠	٠	٠	٠	٢	فيصل	٣
٢١	١٤	٢	٠	٠	٠	٠	٣	عتاقة	٤
١٣	٨	٧	٠	٠	٠	٠	٠	الجنابين	٥
٥٣	٣١	٢٣	٠	٠	٩٣	٢	٨	إجمالي المحافظة	

تاريخ البيان : ٢٠٢٥ / ٢ / ٢٨

مصدر البيان : مديرية الشؤون الصحية.

التعليق:

١. يوجد عدد ٨ عيادات متنقلة خاصة بتنظيم الأسرة وأحتل حي عتاقة المركز الأول من حيث تواجد العيادات المتنقلة بنسبة ٤٢%.

٢. يوجد عدد (٢ مستشفى تخصصي) بحي السويس (مستشفى الصدر - مستشفى الحميات) وتخدم كل الأحياء بالمحافظة. التوصيات:

-يوصى المركز بزيادة عدد مراكز وسيارات الاسعاف ليتناسب مع الزيادة في عدد السكان

-يوصى المركز بضرورة توفير مستشفى جراحة اليوم الواحد وخاصة بحي عتاقة لتخدم المدن السياحية وقطاع الصناعة في منطقة شمال خليج السويس



الأحصاء



٣) مستشفيات ومؤسسات تابعة لوزارة الصحة:

مستشفى تأمين صحي		مؤسسة علاجية		معهد تعليمي		مستشفى تعليمي		م	حي
عدد	أسرة	عدد	أسرة	عدد	أسرة	عدد	أسرة		
٠	١	٠	٠	٠	٠	٠	٠	١	السويس
٠	٠	٠	٠	٠	٠	٠	٠	٢	الأربعين
٠	٠	٠	٠	٠	٠	٠	٠	٣	فيصل
٠	٠	٠	٠	٠	٠	٠	٠	٤	عتاقة
٠	٠	٠	٠	٠	٠	٠	٠	٥	الجنابين
٠	١	٠	٠	٠	٠	٠	٠		إجمالي المحافظة

تاريخ البيان: ٢٠٢٥/٢/٢٨

مصدر البيان: مديرية الشؤون الصحية.

التعليق:

- يوجد مستشفى واحد يتبع الهيئة العامة للتأمين الصحي بحي السويس وتخدم محافظة السويس ككل باعتبارها مدينة واحدة.
- لا يوجد مستشفى تعليمي أو معهد تعليمي بمحافظة السويس.
- يوصى المركز بضرورة إنشاء مستشفى تعليمي لسد العجز في التخصصات المختلفة .

٤) مستشفيات تتبع جهات أخرى:

الإجمالي		مستشفى ملحقة بالمساجد		سكة حديد	شرطة وسجون	مستشفيات جامعية	م	حي
عدد	أسرة	عدد	أسرة					
							١	السويس
							٢	الأربعين
							٣	فيصل
							٤	عتاقة
							٥	الجنابين
								إجمالي المحافظة

تاريخ البيان: ٢٠٢٥/٢/٢٨

مصدر البيان: مديرية الشؤون الصحية.



الأحصاء

٥) مستشفيات ومؤسسات علاجية وعيادات تابعة للقطاع الخاص:

عدد الصيدليات	قطاع خاص				حي	م
	عيادات أسنان	عيادات	مستشفيات			
			عدد	أسرة		
١٠٤	٨٣	١٥٨	٣٧٨	١٣	السويس	١
١٦٧	٥٧	٣٣٤	٧٦	٤	الأربعين	٢
١١٨	٩	٢	٣٥	١	فيصل	٣
٦٧	٤	١	٣٦	٢	عتاقة	٤
٥٦	٧	٦	٠	٠	الجنابن	٥
٥١٢	١٦٠	٥٠١	٥٢٥	٢٠	إجمالي المحافظة	

تاريخ البيان: ٢٠٢٥/٢/٢٨

مصدر البيان: مديرية الشؤون الصحية.

التعليق:

يوجد ٢٠ مستشفى خاصة موزعة على الأحياء يأتي حي السويس في المركز الأول حيث يبلغ عدد المستشفيات بحي السويس ١٣ مستشفى ويليه حي الأربعين في المركز الثاني حيث يبلغ عدد المستشفيات ٤ ثم حي عتاقة ٢ مستشفى ثم حي فيصل مستشفى ١ ولا يوجد في حي الجنابن مستشفيات خاصة

٦) أعداد التجهيزات الطبية المتواجدة بالمستشفيات:

أخرى	غرفة عمليات	أنواع التجهيزات		معامل تحاليل	بنوك دم	حي	م
		غسيل كلوي					
		عدد الأجهزة	عدد الوحدات				
٠	١١	١١٧	١	٤	١	السويس	١
٠	٠	٠	٠	١	٠	الأربعين	٢
٠	٠	٠	٠	٠	٠	فيصل	٣
٠	٠	٠	٠	٠	٠	عتاقة	٤
٠	٠	٠	٠	٠	٠	الجنابن	٥
٠	١١	١١٧	١	٥	١	إجمالي المحافظة	

تاريخ البيان: ٢٠٢٥/٢/٢٨

مصدر البيان: مديرية الشؤون الصحية.

ملاحظات:

يوجد ٥ معامل للتحاليل

داخل مستشفى السويس العام / داخل مستشفى الصدر / داخل مستشفى الحميات

٢ معمل مستقل في نطاق المستشفى العام هما " المعمل المشترك والمعمل الكيماوي "



الأحصاء

(٧) القرى المحرومة من الوحدات الصحية:

م	حي	الوحدات المحلية القروية	القرية التابعة	عدد سكان القرية التابعة	أقرب خدمة صحية للقرية التابعة		
					الاسم	المسافة (كم)	
١	السويس				لا يوجد		
٢	الأربعين						
٣	فيصل						
٤	عتاقة						
٥	الجنائين						
							إجمالي المحافظة

تاريخ البيان: ٢٠٢٥ / ٢ / ٢٨

مصدر البيان: مديرية الشؤون الصحية.

(٨) العلاج على نفقة الدولة (مستوى المحافظة) :

عدد الذين تم علاجهم على نفقة الدولة داخل مصر	إجمالي نفقات العلاج بالجنية داخل مصر	الأجمالي
١٣٦٦٨	٢١٠٨٢٨١٠	

تاريخ البيان: ٢٠٢٥ / ٢ / ٢٨

مصدر البيان: مديرية الشؤون الصحية.



الأحصاء

٩) الخدمة الصحية في المستشفيات التابعة لوزارة الصحة:

م	حي	تعداد السكان بالآلاف نسمة	عدد الأطباء البشريين القائمين بالعمل	نصيب السكان من الأطباء	عدد هيئة التمريض القائمين بالعمل	نصيب السكان من هيئة التمريض	عدد أطباء الأسنان القائمين بالعمل	نصيب السكان من أطباء الأسنان	عدد الصيادلة	عدد الأسرة العلاجي	نصيب السكان من الأسرة	عدد سيارات الإسعاف		نصيب سيارة الإسعاف من السكان
												تتبع مستشفيات	لا تتبع مستشفيات	
1	السويس	٩٧٩٣٦	١٥١	٦٤٩	٣٥٦	٢٧٥	٤١	٢٣٨٩	١٠٠	٢٨٢	٣٤٧	٨	٠	١٢٢٤٢
2	الأربعين	٣١٧٣٦٥	١٩	١٦٧٠٣	٤٥	٧٠٥٣	٢٤	١٣٢٢٤	١٩	٠	٠	٤	٠	٧٩٣٤١
3	فيصل	٢١٤٣٣٢	١٠	٢١٤٣٣	٤٢	٥١٠٣	١٢	١٧٨٦١	١٥	٠	٠	٧	٠	٣٠٦١٩
4	عتاقة	٨٣٥٢٤	١٠	٨٣٥٢	٨	١٠٤٤١	٧	١١٩٣٢	١٥	٠	٠	٢١	٠	٣٩٧٧
5	الجنابن	١٥٧٢٥٥	١٠	١٥٧٢٦	١١	١٤٢٩٦	٦	٢٦٢٠٩	٣	٠	٠	١٣	٠	١٢٠٩٧
	إجمالي المحافظة	٨٧٠٤١٢	٢٠٠	٤٣٥٢	٤٦٢	١٨٨٤	٩٠	٩٦٧١	١٥٢	٢٨٢	٣٠٨٧	٥٣	٠	١٦٤٢٣

تاريخ البيان: ٢٠٢٥/٢/٢٨

مصدر البيان: مديرية الشؤون الصحية.

التعليق:

١- بلغ نصيب السكان من الأطباء (طبيب/٤٣٥٢ مواطن).

٢- بلغ نصيب السكان من هيئة التمريض (ممرض/١٨٨٤ مواطن).

٣- بلغ نصيب السكان من أطباء الأسنان (طبيب/٩٦٧١ مواطن).

٤- بلغ نصيب السكان من الأسرة (سرير/٣٠٨٧ مواطن).

التوصيات:

١- توفير عدد من الأطباء لسد احتياجات المواطن ورفع مستوى الخدمة الصحية.

٢- زيادة عدد أطباء الأسنان

٣- زيادة عدد هيئة التمريض لتغطية احتياجات المرضى



الأحصاء



الموضوع الثاني

قطاع السكان والزيادة الطبيعية

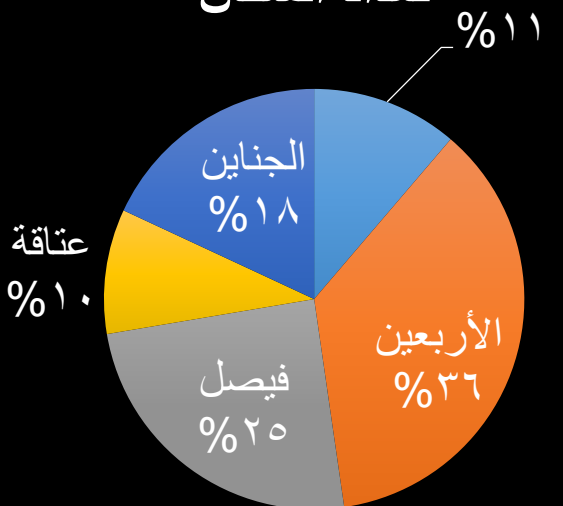
(١) تعداد السكان التقديري:

متوسط عدد أفراد الأسرة	عدد الأسر	تعداد السكان التقديري (بالآلاف نسمة) عام ٢٠٢٥			الحي
		اجمالي	اناث	ذكور	
٤	٢٤٤٨٤	٩٧٩٣٦	٤٧٩٨٨	٤٩٩٤٨	السويس
٤	٧٩٣٤١	٣١٧٣٦٥	١٥٥٥٠٧	١٦١٨٥٨	الأربعين
٤	٥٣٥٨٣	٢١٤٣٣٢	١٠٥٠٢٢	١٠٩٣١٠	فيصل
٤	٢٠٨٨١	٨٣٥٢٤	٤٠٩٢٧	٤٢٥٩٧	عتاقة
٤	٣٩٣١٤	١٥٧٢٥٥	٧٧٠٥٥	٨٠٢٠٠	الجنائين
٤	٢١٧٦٠٣	٨٧٠٤١٢	٤٢٦٤٩٩	٤٤٣٩١٣	إجمالي المحافظة

تاريخ البيان: ٢٠٢٥/٢/٢٨

مصدر البيان: إدارة الإحصاء المركزي بالمحافظة

السويس تعداد السكان



التعليق:

تم تقدير عدد سكان المحافظة عام ٢٠٢٥ بمعدل سنوي (٤,٠%) حسب تقدير الجهاز المركزي للتعبئة العامة والإحصاء. يمثل حي الأربعين (٣٦%) من إجمالي عدد الأسر حيث يوجد به أعلى كثافة سكانية.

التوصيات:

تكثيف الحملات الإعلامية للدعوة إلى تنظيم الأسرة. تنشيط دور المجلس القومي للسكان في التوعية لتنظيم الأسرة.



الأحصاء

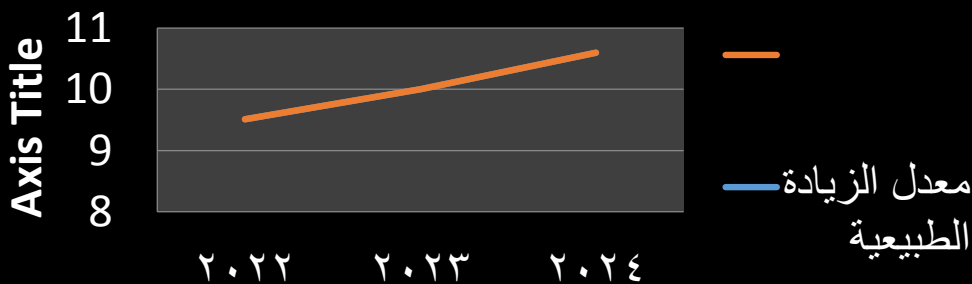
٢- عدد السكان تقديري :

م	البيان	إجمالي
١	عدد المواليد عام ٢٠٢٢	ذكور ٤٧٢٩
		إناث ٤٧٩١
		إجمالي ٩٥٢٠
٢	عدد الوفيات عام ٢٠٢٢	ذكور ١٤٧٩
		إناث ١١٦٧
		إجمالي ٢٦٤٦
٣	معدل الزيادة الطبيعي عام ٢٠٢٢	إجمالي %٩,٥١
٤	عدد المواليد عام ٢٠٢٣	ذكور ٦٥٦٣
		إناث ٦٤٥٥
		إجمالي ١٣٠١٨
٥	عدد الوفيات عام ٢٠٢٣	ذكور ٢٥٢١
		إناث ١١٧٢
		إجمالي ٤٢٩٣
٦	معدل الزيادة الطبيعية عام ٢٠٢٣	إجمالي %١٠
٧	عدد المواليد عام ٢٠٢٤	ذكور ٦٣١٩
		إناث ٦٠٠١
		إجمالي ١٢٣٢٠
٨	عدد الوفيات عام ٢٠٢٤	ذكور ٢٤٧٤
		إناث ١٧٦٣
		إجمالي ٤٢٣٧
٩	معدل الزيادة الطبيعية عام ٢٠٢٤	إجمالي %١٠,٦

تاريخ البيان : ٢٠٢٥ / ٢ / ٢٨

مصدر البيان : إدارة الإحصاء المركزي بالمحافظة

معدل الزيادة الطبيعية



التوصيات:

يوصى المركز بالاستمرار في سياسة تنظيم الأسرة والاهتمام بصحة الأم والأسرة لخفض معدل الزيادة الطبيعية



الأحصاء



الموضوع الثالث

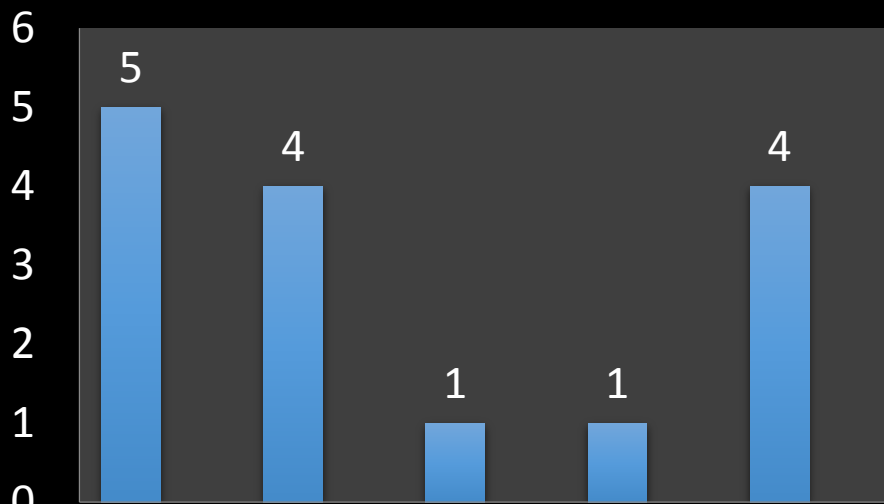
قطاع تنمية المرأة ورعاية الطفولة والأمومة

١- الأنشطة المختلفة لتنمية المرأة في المحافظة:

مشغل فتيات	مركز تدريب فتيات	نادى نسائي			عدد الجمعيات الأهلية التي تقدم خدمات للمرأة	حي	م
		مديرية الصحة	مديرية شباب	مديرية الشؤون اجتماعية			
٦	١	٠	٠	٣	٥	السويس	١
٥	٠	٠	٠	٤	٤	الأربعين	٢
٣	٠	٠	٠	١	١	فيصل	٣
١	١	٠	٠	٠	١	عتاقة	٤
٨	٨	٠	٠	٤	٤	الجنائين	٥
٢٣	١٠	٠	٠	١٢	١٥	إجمالي المحافظة	

تاريخ البيان : ٢٠٢٥ / ٢ / ٢٨

مصدر البيان : مديرية الشؤون الاجتماعية



عدد الجمعيات الأهلية التي تقدم خدمات للمرأة

التعليق:

١- بلغ عدد الجمعيات الأهلية التي تمارس نشاط نسائي ١٥ جمعية و يوجد عدد ١٢ نادى نسائي تابعين لمديريات الخدمات.

٢- يوجد عدد ٣٣ مركز تدريب ومشغل للفتيات على مستوى الاحياء.

التوصيات:

- يوصى المركز بضرورة توفير مراكز لتدريب الفتيات بحى الأربعين وحي فيصل



الإحصاء

٢) الأنشطة الصحية الموجهة للمرأة في المحافظة:

مكتب صحة	مكتب فحص الراغبين في الزواج	مكتب ثقافة صحية	مركز رعاية الطفل	وحدة / مركز تنظيم أسرة	وحدة صحية	مستشفى أمراض نساء وولادة	مستشفى عام مركزي	مستشفى قروي / تكاملي	حى
١	١	١	٠	٢	١	٠	١	٠	السويس
٥	٠	٦	٠	٥	٣	١	٠	٠	الأربعين
٨	٠	٧	٠	٧	٦	٠	٠	٠	فيصل
٢	٠	٦	٠	٤	٤	٠	٠	٠	عتاقة
٧	٠	٩	٠	٩	٨	٠	٠	٠	الجناين
٢٣	١	٢٩	٠	٢٧	٢٢	١	١	٠	إجمالي المحافظة

تاريخ البيان: ٢٠٢٥ / ٢ / ٢٨

مصدر البيان: مديرية الشؤون الصحية.

٣) الأنشطة والمؤشرات الصحية بالنسبة للمرأة والطفل في المحافظة:

معدل الخصوبة	نسبة وفيات الأمهات بسبب الحمل والولادة إلى حالات الولادة	عدد حالات الولادة	عدد وفيات الأمهات بسبب الحمل والولادة	عدد وفيات الأطفال						عدد المواليد/أحياء		الحى
				دون الخامسة		رضع		حديثي الولادة		إناث	ذكور	
				إناث	ذكور	إناث	ذكور	إناث	ذكور			
٠	٠	٦٢	٧	١٢٦	١٩٨	١٨١	١٥٨	٩٦	١٥٨	٤٧٩١	٤٧٢٩	السويس
٠	٠	٣١٥	٠	٨	٧	٧	١٠	٧	١٠	١٧٠٩	٢٠١١	الأربعين
٠	٠	١٣٣	٠	١٤	١٥	١٠	١٠	٦	٥	١١٩	١٥١	فيصل
٠	٠	٢٥١	٠	٦	٣	٢	٠	٠	٠	٣٦	٤١	عتاقة
٠	٠	١٠١٢	١	٢	٢	١	١	٠	٠	١٩٨	٢٠٠	الجناين
٠	٠	١٧٧٣	٨	١٥٦	٢٢٥	٢٠١	١٧٨	٤٤	٦٨	٦٨٥٣	٧١٣٢	اجمالي

تاريخ البيان: ٢٠٢٥ / ٢ / ٢٨

مصدر البيان: مديرية الشؤون الصحية.

التوصيات:

يوصى المركز بضرورة الاستمرار في توفير الرعاية الصحية للام والطفل
يوصى المركز بضرورة الاستمرار في تنشيط وتكثيف الحملات الاعلامية لتنظيم الاسرة والحد من الزيادة السكان



الأحصاء

٤) المؤشرات التعليمية بالنسبة للمرأة في المحافظة

م	حي	عدد الإناث بالتعليم الأساسي	إجمالي التلاميذ بالتعليم الأساسي	نسبة الإناث بالتعليم الأساسي لإجمالي التلاميذ بالمرحلة	عدد الإناث بتعليم ما قبل الجامعي	إجمالي طلاب تعليم ما قبل الجامعي	نسبة الإناث بتعليم ما قبل الجامعي لإجمالي الطلاب
١	السويس	١٤٢٦١	٢٩٢١٦	%٤٩	١٩٥٩٧	٣٩٢٨١	%٥٠
٢	الأربعين	٢٢٥٢١	٤٥٨٢٦	%٤٩	٢٤١٥١	٤٩٨٤٧	%٤٨
٣	فيصل	١٧٨٨٤	٣٧٣٨٣	%٤٨	٢٤٧٤٧	٥١٧٠٦	%٤٨
٤	عتاقة	١٢١٨٢	٢٥٢٠٥	%٤٨	١٢٨٧٥	٢٦١٨٢	%٤٩
٥	الجنابن	١١٤٤٧	٢٣٩٨٠	%٤٨	١٢٩٧٢	٢٧٦٠٩	%٤٧
إجمالي المحافظة		٧٨٢٩٥	١٦١٦١٠	%٤٨	٩٤٣٤٢	١٩٤٦٢٥	%٤٨

تاريخ البيان: ٢٠٢٥/٢/٢٨

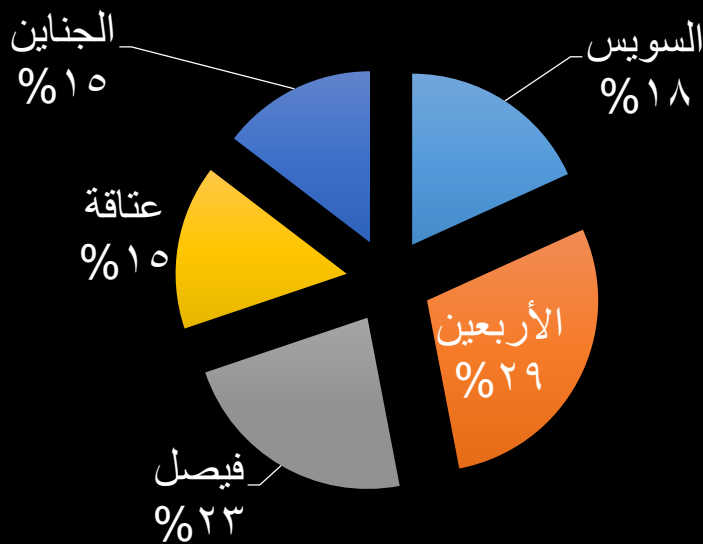
مصدر البيان: مديرية التربية والتعليم

التعليق:

١. نسبة الإناث بالتعليم الأساسي لإجمالي التلاميذ بالمرحلة لإجمالي المحافظة %٤٨

٢. نسبة الإناث بالتعليم ما قبل الجامعي لإجمالي الطلاب لإجمالي المحافظة %٤٨

عدد الإناث بالتعليم الأساسي





الأحصاء

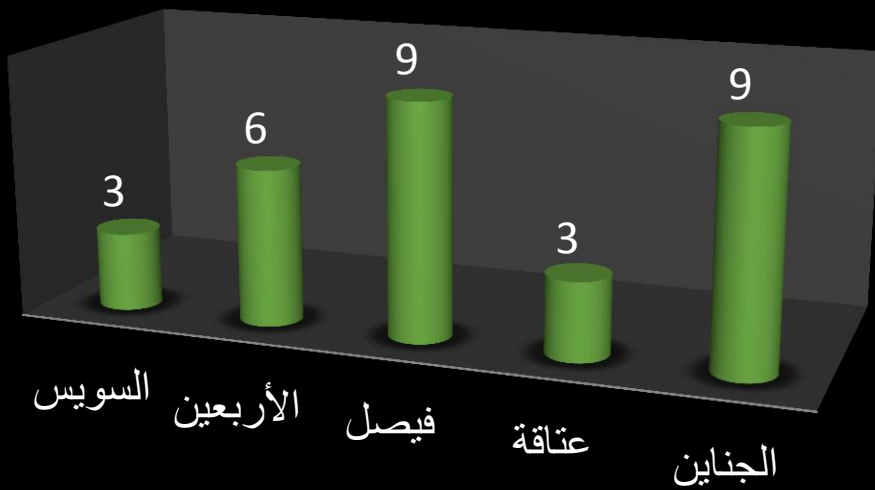
٤-رعاية الأمومة والطفولة في مراكز المحافظة:

عدد الوحدات الصحية التي تقوم بالتطعيم والتحصين	جملة عدد المستفيدين من خدمة الجهاز التنفسي	جملة عدد المستفيدين من علاج حالات الجفاف والإسهال	عدد حالات فحص الغدة الدرقية	عدد المترددات على وحدات/ مراكز رعاية الأمومة والطفولة	مراكز رعاية الأمومة والطفولة	عدد المواليد		عدد الإناث في سن الإنجاب	حي
						إناث	ذكور		
٣	٠	٠	٧١٣٢	٣٠٤٩	١	٤٧٩١	٤٧٢٩	١٤٧٥٠	السويس
٦	٠	٠	٣٢٨٣	٢٠٤٢٣	٠	١٧٠٩	٢٠١١	٤٨٢٧٤	الأربعين
٩	٠	٠	٧٩٣	٥٥١٦	٠	١١٩	١٥١	٣٣٥٢٣	فيصل
٣	٠	٠	٢٩٧	٥٧٠٩	٠	٣٦	٤١	١٣٤٠٩	عتاقة
٩	٠	٠	١٨٨٢	٢٠٤٣٨	٠	١٩٨	٢٠٠	٢٤١٣٧	الجنائين
٣٠	٠	٠	١٣٣٨٧	٥٥١٣٥	١	٩٨٥٣	٧١٣٢		اجمالي

تاريخ البيان: ٢٠٢٥/٢/٢٨

مصدر البيان: مديرية الشؤون الصحية.

عدد الوحدات الصحية



التعليق:

عدد المترددات على وحدات / مراكز رعاية الأمومة والطفولة عام ٢٠٢٤ حيث كان عدد المترددات ٥٥١٣٥

التوصيات:

يوصى المركز بضرورة الاستمرار في الحملات الإعلامية لنشر الوعي الصحي وزيادة الاقبال على المراكز الصح



الأحصاء

(٥) نشاط مراكز تنظيم الأسرة عن الفترة من ١/٧ - ٣١/١٢:

م	الشهر	عدد الأناث في سن الإنجاب	عدد مراكز تنظيم الأسرة	عدد المترددات على مراكز تنظيم الأسرة	نسبة المترددات لإجمالي الإناث في سن الإنجاب	عدد مستعملات وسائل تنظيم الأسرة	نسبة مستعملات وسائل تنظيم الأسرة
١	يوليو	٢.٤٣٩	٣٣	١٤٦٩٤	%٧٢	١٦٦٤٨	%٨١
٢	أغسطس	٢.٤٣٩	٣٣	١٤٦٩٤	%٧٢	١٦٦٤٨	%٨١
٣	سبتمبر	٢.٤٣٩	٣٣	١٤٦٩٤	%٧٢	١٦٦٤٨	%٨١
٤	أكتوبر	٢.٤٣٩	٣٣	١٤٦٩٤	%٧٢	١٦٦٤٨	%٨١
٥	نوفمبر	٢.٤٣٩	٣٣	١٤٦٩٤	%٧٢	١٦٦٤٨	%٨١
٦	ديسمبر	٢.٤٣٩	٣٣	١٤٦٩٤	%٧٢	١٦٦٤٨	%٨١
	إجمالي المحافظة	١٢٢٦٣٤	٣٣	٨٨١٦٢	%٧٢	٩٩٨٨٨	%٨١

تاريخ البيان: ٢٠٢٥/٢/٢٨

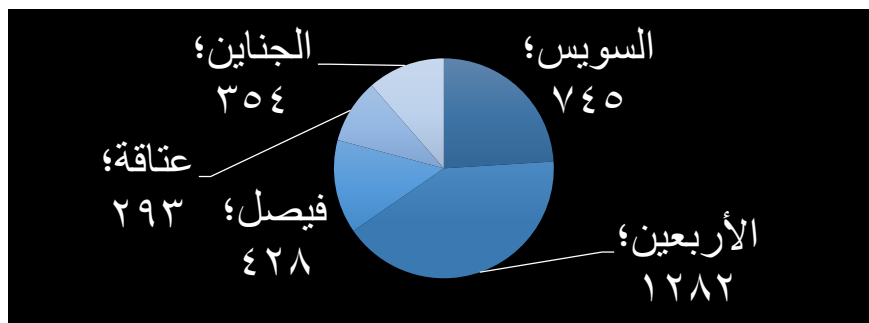
مصدر البيان: مديرية الشؤون الصحية.

(٦) رعاية الطفولة في سن الحضانه في عام ٢٠٢٤:

م	حي	عدد دور الحضانه	إجمالي عدد الأطفال في دور الحضانه		إجمالي عدد العاملين بدور
			إناث	ذكور	
١	السويس	٣٠	٣٠٠	٤٤٥	١٧٦٥
٢	الأربعين	٣١	٢٨٢	١٠٠٠	٢١٧٠
٣	فيصل	٣٣	١٣٠	٢٩٨	١٤٤٥
٤	عتاقة	١٠	١٤٣	١٥٠	٤٦٠
٥	الجناب	١٦	١٧٠	١٨٤	٦٦٠
	إجمالي المحافظة	١٢٠	١٢٢٥	٢٠٧٧	٦٥٠٠

تاريخ البيان: ٢٠٢٥/٢/٢٨

مصدر البيان: مديرية الشؤون الاجتماعية.





الأحصاء

٧-رعاية الطفولة في سن الطفولة:

م	حي	إجمالي عدد الأطفال حتى سن ١٢ سنة	عدد الحدائق العامة	عدد المكتبات العامة	عدد الملاعب	المسارح ودور السينما	بيوت الثقافة	قصور الثقافة	مراكز شباب
١	السويس	١٨٥١٦	٣٠	٦	١	٦	٠	١	٣
٢	الأربعين	٧٤٩٥٨	٩	٠	٣	٠	١	٠	٤
٣	فيصل	٤٦٥٥٥	٢٠	٤	٣	٠	١	٠	٣
٤	عتاقة	٩٣٤٧	١٠	٠	٢	٠	١	٠	٣
٥	الجنائين	٣٠٣٧٩	٨	٠	٩	٠	٦	٠	٩
	إجمالي المحافظة	١٧٩٧٥٥	٧٧	١٠	١٨	٦	٩	١	٢٢

تاريخ البيان: ٢٠٢٥/٢/٢٨

مصدر البيان: مديرية الشؤون الاجتماعية



الأحصاء



الموضوع الرابع قطاع الرعاية الصحية

(١) تطور المواليد ووفيات الأطفال الرضع بالمحافظة:

الحى	البيان	عام ٢٠٢٢	عام ٢٠٢٣	عام ٢٠٢٤
السويس الأربعين فيصل عتاقة الجنائين	عدد المواليد أحياء	٣٣٨٩	٧٢١٨	٧١٣٢
		ذكور		
		إناث	٦٨٥٩	٦٨٥٣
	إجمالي	١٤٩١٤	١٤٠٧٧	١٣٩٨٥
السويس الأربعين فيصل عتاقة الجنائين	عدد وفيات الأطفال حديثي الولادة	٨٦	٨١	٦٨
		ذكور		
		إناث	٦٥	٤٤
	إجمالي	١٤٣	١٤٦	١١٢
السويس الأربعين فيصل عتاقة الجنائين	عدد وفيات الأطفال الرضع	١٠١	٩٧	٢٠١
		ذكور		
		إناث	٢١٢	٣٧٩
	إجمالي	٢٢٩	٢١٢	٣٧٩
السويس الأربعين فيصل عتاقة الجنائين	عدد وفيات أطفال دون الخامسة	١٦٢	١٤١	٢٢٥
		ذكور		
		إناث	١١٢	١٥٦
	إجمالي	٢٩٣	٢٥٣	٣٨١
السويس الأربعين فيصل عتاقة الجنائين	وفيات حوامل أثناء الحمل	١٨	٢٦	٨
		إناث		
	إجمالي	١٨	٢٦	٨

تاريخ البيان : ٢٠٢٥ / ٢ / ٢٨

مصدر البيان : مديرية الشؤون الصحية.

التعليق:

انخفاض نسبة المواليد في عام ٢٠٢٤ عن عام ٢٠٢٣ بمقدار ٩٢
انخفاض عدد وفيات الأطفال حديثي الولادة عام ٢٠٢٤ عن عام ٢٠٢٣ بمقدار ٣٤
ارتفاع عدد وفيات الأطفال الرضع عام ٢٠٢٤ عن عام ٢٠٢٣ بمقدار ١٦٧
ارتفاع عدد وفيات الأطفال دون الخامسة عام ٢٠٢٤ عن عام ٢٠٢٣ بمقدار ١٢٨.

التوصيات

يوصى المركز بزيادة الإهتمام بالرعاية الصحية للأمهات والحوامل والأطفال في كافة الفئات.



الأحصاء

(٢) تطور نشاط وحدات تنظيم الأسرة بالمحافظة:

عام ٢٠٢٤	عام ٢٠٢٣	عام ٢٠٢٢	البيان	حى	م
٢	٣	٤	عدد وحدات / مراكز تنظيم الأسرة	السويس	١
٥	٧	٧		الأربعين	
٧	٩	٩		فيصل	
٤	٧	٤		عتاقة	
٩	٩	٩		الجنائين	
١٤٧٥٠	١٤٩٥٣	١١٩٦٧	عدد الإناث في سن الإنجاب	السويس	٢
٤٨٢٧٤	٤٧٧٥٧	٤٥٤٦٧		الأربعين	
٣٣٥٢٣	٣٢٨٧٤	٣٠٧٠٤		فيصل	
١٣٤٠٩	١٣٧٣٢	١٢١٣٧		عتاقة	
٢٤١٣٧	٢٤١٢٠	٢٢٣٥٩		الجنائين	
٣٠٤٩	٦٧٨٣	٦٨٥٥	عدد المترددات	السويس	٣
٢٠٤٢٣	١٤٨٥٢	٢٨٦٣٠		الأربعين	
٥٥١٦	٥٥٤٢	٨٢٤٢		فيصل	
٥٧٠٩	٥٣٢٨	٨٨٦١		عتاقة	
٢٠٤٣٨	٢٣٣١٢	٣٥٥٧٤		الجنائين	
٤٤٤٧	٨٤٣٨	٩٦٦٣	عدد مستعملات وسائل تنظيم الأسرة	السويس	٤
٢٣٠٦٢	١٤١٤٧	٣٢٨٠٥		الأربعين	
٥٨٨٨	٥٨٤٣	٨٧٤٠		فيصل	
٧٦١٩	٦٠٨٧	٩٨٠٦		عتاقة	
٢١٩٩٨	٢٤٨٦	٣٨٨٧٤		الجنائين	

تاريخ البيان : ٢٠٢٥ / ٢ / ٢٨

مصدر البيان : مديرية الشؤون الصحية.



الأحصاء

٣) نشاط التطعيم والتحصين للأطفال الرضع بالمحافظة:

م	حي	البيان	جرعة أولى	جرعة ثانية	جرعة ثالثة	جرعات أخرى
١	السويس الأربعين فيصل عتاقة الجنابين	الحصبة	٠	٠	٠	١٨٤٨٣
			٠	٠	٠	٦٨٦١
			٠	٠	٠	٥٦٣
			٠	٠	٠	٦٢٤
			٠	٠	٠	٤٦٨
٢	السويس الأربعين فيصل عتاقة الجنابين	الدرن	٩١٠٨	٠	٠	٠
			٢٨٩١	٠	٠	٠
			١٨٦	٠	٠	٠
			٤١	٠	٠	٠
			٣٦٠	٠	٠	٠
٣	السويس الأربعين فيصل عتاقة الجنابين	شلل الأطفال	٩٢٤٧	٩١٦٠	٩٠٦٥	٠
			٣٠٧٢	٣٢٦٦	٣٤٠١	٠
			٢٠٣	٢١١	٢٢٤	٠
			٥٠	٥٨	٦٤	٠
			٦٣٠	٣٨٠	٣٦٩	٠
٤	السويس الأربعين فيصل عتاقة الجنابين	اللقاح الثلاثي	٠	٠	٠	٩٥٧٤
			٠	٠	٠	٣٤٢٩
			٠	٠	٠	٣٠٠
			٠	٠	٠	٥٤٧
			٠	٠	٠	٥٥
٥	السويس الأربعين فيصل عتاقة الجنابين	التهاب الكبد الوبائي	٦١٢٧	٠	٠	٠
			١٨٦٢	٠	٠	٠
			٢٣٢	٠	٠	٠
			٢٨	٠	٠	٠
			٣٠٧	٠	٠	٠
٦	السويس الأربعين فيصل عتاقة الجنابين	فيتامين (أ)	١٨٣٨	١٨٥٧	٢٢١٣	٠
			٣٢٥٩	٤١٣٠	٣٩٧٨	٠
			٢٠٤٢	١٩١٦	١٨٤٠	٠
			١٣٤٦	١٨٦٨	١٦٢٣	٠
			٣٢٧٩	٢٨٩٤	٢٨٨٠	٠
٧	السويس الأربعين فيصل عتاقة الجنابين	الغدة النكفية	٠	٠	٠	١٨٤٨٣
			٠	٠	٠	٥٨٤١
			٠	٠	٠	٥٦٣
			٠	٠	٠	٦٥١
			٠	٠	٠	٤٦٨

تاريخ البيان: ٢٠٢٥/٢/٢٨

مصدر البيان: مديرية الشؤون الصحية.



الأحصاء

٤) تطور نشاط مكافحة البلهارسيا بالمحافظة:

م	الحي	البيان	عام ٢٠٢٢	عام ٢٠٢٣	عام ٢٠٢٤
١	السويس الأربعين فيصل عتاقة الجنائين	عدد المرضى	١٥٩٦٤	٢٣٧٩	٤١٥٩
			٦٩١٢٢	١٧٧٣٥	١٧٨٥٤
			٦٢٨٥٠	١٤١٨٧	٣٣٢٢٦
			٦٢٦٦٠	١٥٢٩١	٣٦٢١٣
			١١٩٠٩٧	٦٢٨٤٥	٦٩٣١٣
٢	السويس الأربعين فيصل عتاقة الجنائين	نوع الفحص (براز)	٣٧٧٧	-	٢٢٥
			٢٢٤٧	٢٠	٧٣
			٢٢٤٣	٧٩	٨٠١
			٦٠٥٩	٦٤٤١	١٨٠٤
			٢٧٦٨	٥٠٨٤	٢٩١٩
٣	السويس الأربعين فيصل عتاقة الجنائين	نوع الفحص (بول)	٨١٣	-	٨٥٨
			٣٣٧٨	٢٠٩٢	٦٣٤
			٣١٧٦	٥٢٧	٣١٧٦
			٤٣٤٥	٨٥٨	٤٨١٥
			٤٣٤٧	٥١٩٠	٨٣٤١
٤	السويس الأربعين فيصل عتاقة الجنائين	عدد الحالات الإيجابية	٠	٠	٠
			٠	٠	٠
			٠	٠	٠
			٠	٠	٠
			٠	٦٠	٠
٥	السويس الأربعين فيصل عتاقة الجنائين	عدد المعالين	٠	٠	٠
			٠	٠	٠
			٠	٠	٢٢
			٠	٠	٢٢
			٥١٢٥	٦٠	٣٦

تاريخ البيان: ٢٠٢٥/٢/٢٨

مصدر البيان: مديرية الشؤون الصحية.

٥) نشاط التأمين الصحي عن عام ٢٠٢٤

م	البيان	المنشآت الصحية المتعاقدة مع هيئة التأمين الصحي	مستشفيات التأمين الصحي
١	العدد	٢١	١
		٢٦٤٩٣٨	
		١٧١٦٠٦	
٢	عدد المستفيدين	٤٣٦٥٤٤	
		إجمالي	

تاريخ البيان: ٢٠٢٥/٢/٢٨

مصدر البيان: مديرية الشؤون الصحية.



محافظة السويس
مركز المعلومات ودعم اتخاذ القرار

٢٠٢٥

نشرة معلومات
محافظة السويس

فبراير ٢٠٢٥